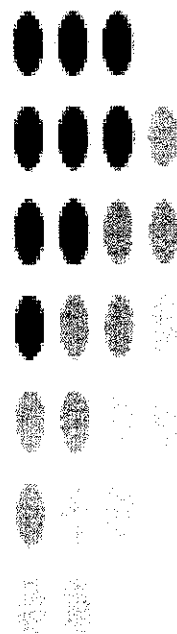


**יהב פ.ר.ח - חברה
לניהול קופות גמל
בע"מ**

**דוחות כספיים ביניים
ליום 31 במרץ 2011**



יהב פ.ר.ח - חברה לניהול קופות גמל בע"מ

תמצית דוחות כספיים ביניים

31 במרץ 2011

תוכן עניינים

עמוד

2-5	דוח הדירקטוריון על מצב עניני התאגיד
6-7	הצהרות
8	דוח סקירה של רואה חשבון
9	תמצית דוחות על המצב הכספי
10	דוחות על הרווח הכולל
11-12	באורים לדוחות הכספיים ביניים

יהב פ.ר.ח - חברה לניהול קופות גמל בע"מ
דוח הדירקטוריון ליום 31 במרץ 2011

כללי

- א. יהב פ.ר.ח - חברה לניהול קופות גמל בע"מ (להלן "החברה"), עוסקת בניהול פ.ר.ח - קרן השתלמות לעובדים במקצועות הפרה-רפואיים (להלן "הקרן"). הקרן הוקמה ביום 6 במאי 1982 במסגרת הסכמי שכר בסקטור הציבורי. הקרן מיועדת לעובדים שכירים במקצועות הפרה רפואיים.
- פעילותה היחידה של החברה הינה ניהול הקרן.
- ב. הקרן מאושרת כקרן השתלמות לשכירים.
- ג. תוקף אישור קופת גמל הינו עד ליום 31/12/2011.
- ד. בקרן פועלים המסלולים הבאים: מסלול כללי ומסלול אג"ח מדינה ללא מניות.
- ה. החברה התקשרה עם בנק יהב לעובדי המדינה בע"מ (להלן - "בנק יהב" או "הבנק") לצורך קבלת שירותי תפעול. תפקידו של בנק יהב הוא לנהל את חשבונות החברה והקרן ואת חשבונות העמיתים לפי תקנון החברה, הוראות החברה, הדירקטוריון והוועדות שלו ובכפוף להוראות כל דין.
- ו. החברה התקשרה עם חברת מגן של"ם שירותים לגופים מוסדיים בע"מ (להלן - מגן של"ם) לצורך קבלת שירותים משלימים לשירותי התפעול המתקבלים מבנק יהב. השירותים המשלימים הם בעיקר טיפול בהוראות המתקבלות מהעמיתים (הצטרפות, משיכות, העברות בין מסלולים או לקרן אחרת). כמו כן, התקשרה החברה עם מגן של"ם לקבלת שירותים נוספים.
- ז. הלמן אלדובי ניהול תיקים מוסדיים בע"מ מנהלים את תיק ההשקעות של הקרן על כל המשתמע מכך, ופועלים ליישום כל ההוראות הרגולטוריות החלות על ניהול ההשקעות של הקרן, בכפוף להוראות ועדת השקעות והדירקטוריון.
- ח. נכסי הקרן נמצאים במשמרת בחברת פועלים סהר בע"מ.
- ט. החברה נעזרת ביועצים מקצועיים, וביניהם, יועץ השקעות, בכיר בתחום הכספים, יועץ בתחום טכנולוגיות המידע, יועץ משפטי, מנהל סיכונים ומבקר פנים.

יהב פ.ר.ח - חברה לניהול קופות גמל בע"מ
דוח הדירקטוריון ליום 31 במרץ 2011

נתונים עיקריים של הקרן

מספר חשבונות העמיתים המנוהלים על ידי הקרן:

מספר חשבונות ליום 31/3/11			סוג עמיתים
סך הכל	מסלול אג"ח מדינה ללא מניות	מסלול כללי	
6,974	7	6,967	שכירים

סך נכסי הקרן, נטו

נכסים נטו ליום 31/3/11	
באלפי ש"ח	
217,163	מסלול כללי
411	מסלול אג"ח מדינה ללא מניות
217,574	סה"כ

תשואות הקרן בתקופת הדוח

תשואה נומינלית ברוטו מצטברת לתקופה 1-3/2011	
0.01%	מסלול כללי
- 0.32%	מסלול אג"ח מדינה ללא מניות

תוצאות פעולות החברה המנהלת ומקורות המימון

הוצאות החברה ברבעון הראשון של 2011 הסתכמו בכ- 273 אלפי ש"ח. ההוצאות מומנו ברובן מהכנסות דמי ניהול מהקרן. פירוט ההוצאות ראה בדוח על הרווח הכולל בדוחות הכספיים הסקורים.

הרווח הכולל הינו אפס, הואיל והחברה גובה את דמי הניהול על פי ההוצאות בפועל.

החברה מממנת את פעילותה באמצעות דמי הניהול שמשלמת הקרן כאמור לעיל. לעיתים, הקרן מעבירה לחברה מקדמה על חשבון דמי הניהול, לצרכי תזרים מזומנים.

מידע נוסף

הפסקות ברצף העברת התשלומים

<u>ליום</u>	<u>ליום</u>	<u>ליום</u>
<u>31/12/2010</u>	<u>31/3/2010</u>	<u>31/3/2011</u>

51	74	33
----	----	----

האומדן לסכום החוב של המעסיקים לקרן (כולל חוב קרן וריבית) בתאריך המאזן בגין הפסקות ברצף העברת התשלומים, בניכוי המחאות לפרעון

יהב פ.ר.ח - חברה לניהול קופות גמל בע"מ
דוח הדירקטוריון ליום 31 במרץ 2011

סקירת ענף קרנות ההשתלמות

נכסי קרנות ההשתלמות ליום 31/3/2011 הסתכמו לסך של 112.6 מיליארד ש"ח, לעומת 112.0 מיליארד ש"ח ביום 31/12/2010, גידול של 0.54%.

התשואה הנומינלית הממוצעת ברוטו של קרנות ההשתלמות ב- 12 חודשים האחרונים הינה 6.11%.

סך ההפקדות בקרנות ההשתלמות היה 14.4 מיליארד ש"ח ב- 12 חודשים האחרונים. המשיכות בקרנות ההשתלמות באותה תקופה הסתכמו ב- 9.4 מיליארד ש"ח.

סקירת שוק ההון ברבעון הראשון של שנת 2011

מאקרו

מהנתונים הכלכליים לתקופה הנסקרת עולה כי בישראל נמשכה ההתרחבות הכלכלית. הצמיחה מתבטאת בהמשך הגידול בביקושים המקומיים ושיפור בנתוני הייצוא. המדד המשולב של בנק ישראל למצב המשק עלה בשיעורים של 0.6%, 0.5% ו 0.5% בחודשים ינואר, פברואר ומרץ בהתאמה. מדד המחירים לצרכן ברבעון הראשון עלה ב- 0.7%. בנק ישראל העלה פעמיים את הריבית במשק, מרמה של 2% לרמה של 2.5%, על רקע העלייה בקצב האינפלציה בפועל, ציפיות האינפלציה ומחירי הדיור.

שוק המניות ואגרות החוב

ברבעון הראשון ירדו מדדי המניות בארץ בשיעורים של עד 3.3%: מדד ת"א 25 ירד ב- 0.4% ומדד ת"א 100 ירד ב- 1.34%. המדדים העיקריים בארה"ב ואירופה עלו בין 0.5% ל- 1%. בתקופה זו התחזק השקל מול הדולר בשיעור של 1.91% ונחלש מול האירו בשיעור של 4.46%. שוק אגרות החוב הממשלתיות הציג תשואות שליליות אף הוא: מדד אג"ח צמודות מדד ממשלתיות ירד ב- 1.32%. מדדי האג"ח הקונצרני המשיכו את המגמה החיובית שאפיינה אותם ברבעונים האחרונים: מדד התל בונד 20 עלה בשיעור של 0.52% ומדד תל בונד 40 עלה בשיעור של 1.05%.

הגורמים העיקריים שהביאו לירידות בשוק המניות בישראל הם:

- עליית אי הוודאות בעקבות האירועים הפוליטיים במזרח התיכון ובצפון אפריקה.
- עלייה בקצב האינפלציה.
- עלייה בקצב העלאת הריבית.

להלן שיעורי השינוי במדדים הנבחרים:

2010	1-3/10	1-3/11	
%	%	%	
2.66	-0.86	0.70	מדד המחירים לצרכן
8.03	1.73	-1.32	אג"ח ממשלתי צמוד מדד
13.03	5.30	1.89	אג"ח קונצרני צמוד מדד
5.03	1.78	-1.00	אג"ח ממשלתי לא צמוד
9.55	2.74	4.64	MSCI WORLD
15.84	7.34	-0.40	מדד ת"א 25

דירקטוריון החברה וועדת ההשקעות התוו מדיניות השקעה בהתאם להתפתחויות הכלכליות שתוארו לעיל.

יהב פ.ר.ח - חברה לניהול קופות גמל בע"מ
דוח הדירקטוריון ליום 31 במרץ 2011

הערכת בקורות ונהלים לגבי הגילוי

הנהלת החברה (להלן – "הגוף המוסדי") בשיתוף עם המנכ"ל והגורם הבכיר בתחום הכספים העריכו לתום התקופה המכוסה בדוח זה את האפקטיביות של הבקורות והנהלים לגבי הגילוי של הגוף המוסדי. על בסיס הערכה זו, מנכ"ל הגוף המוסדי והגורם הבכיר בתחום הכספים הסיקו כי לתום תקופה זו הבקורות והנהלים לגבי הגילוי של הגוף המוסדי הינם אפקטיביים על מנת לרשום, לעבד, לסכם ולדווח על המידע שהגוף המוסדי נדרשת לגלות בדוח הרבעוני בהתאם להוראות הדין והוראות הדיווח שקבע הממונה על שוק ההון ביטוח וחסכון ובמועד שנקבע בהוראות אלו.

למועד פרסום הדוח הכספי לא התגלו ליקויים במערך הבקרה הפנימית המחייבים מתן גילוי בדוח הכספי.


בקרה פנימית על דיווח כספי

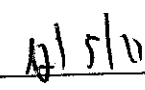
במהלך הרבעון המסתיים ביום 31 במרץ 2011 לא אירע כל שינוי בבקרה הפנימית של הגוף המוסדי על דיווח כספי אשר השפיע באופן מהותי, או סביר שצפוי להשפיע באופן מהותי, על הבקרה הפנימית של הגוף המוסדי על דיווח כספי.

יהב פ.ר.ח - חברה לניהול קופות גמל בע"מ
הצהרת מנכ"ל

אני, מנחם אשכנזי, מצהיר כי:

1. סקרתי את הדוח הרבעוני של יהב פ.ר.ח - חברה לניהול קופות גמל בע"מ (להלן: "החברה") לרבעון שהסתיים ביום 31 במרץ 2011 (להלן: "הדוח").
 2. בהתבסס על ידיעתי, הדוח איננו כולל כל מצג לא נכון של עובדה מהותית ולא חסר בו מצג של עובדה מהותית הנחוץ כדי שהמצגים שנכללו בו, לאור הנסיבות בהן נכללו אותם מצגים, לא יהיו מטעים בהתייחס לתקופה המכוסה בדוח.
 3. בהתבסס על ידיעתי, הדוחות הכספיים הרבעוניים ומידע כספי אחר הכלול בדוח משקפים באופן נאות, מכל הבחינות המהותיות, את המצב הכספי ואת תוצאות הפעולות, של החברה למועדים ולתקופות המכוסים בדוח.
 4. אני ואחרים בחברה המצהירים הצהרה זו אחראים לקביעתם ולקיומם של בקורות ונהלים לגבי הגילוי ולבקרה הפנימית על דיווח כספי של החברה; וכך-
 - (א) קבענו בקורות ונהלים כאלה, או גרמנו לקביעתם תחת פיקוחנו של בקורות ונהלים כאלה, המיועדים להבטיח שמידע מהותי המתייחס לחברה, מובא לידיעתנו על ידי אחרים בחברה, בפרט במהלך תקופת ההכנה של הדוח;
 - (ב) קבענו בקרה פנימית על דיווח כספי, או פיקוחנו על קביעת בקרה פנימית על דיווח כספי, המיועדת לספק מידה סבירה של ביטחון לגבי מהימנות הדיווח הכספי ולכך שהדוחות הכספיים ערוכים בהתאם לתקני דיווח בינלאומיים (IFRS) ולהוראות הממונה על שוק ההון;
 - (ג) הערכנו את האפקטיביות של הבקורות והנהלים לגבי הגילוי של החברה והצגנו את מסקנותינו לגבי האפקטיביות של הבקורות והנהלים לגבי הגילוי, לתום התקופה המכוסה בדוח בהתבסס על הערכתנו; וכך-
 - (ד) גילינו בדוח כל שינוי בבקרה הפנימית של החברה על דיווח כספי שאירע ברבעון זה שהשפיע באופן מהותי, או סביר שצפוי להשפיע באופן מהותי, על הבקרה הפנימית של החברה על דיווח כספי. וכך-
 5. אני ואחרים בחברה המצהירים הצהרה זו גילינו לרואה החשבון המבקר, לדירקטוריון ולוועדת הביקורת של הדירקטוריון של החברה, בהתבסס על הערכתנו העדכנית ביותר לגבי הבקרה הפנימית על דיווח כספי:
 - (א) את כל הליקויים המשמעותיים והחולשות המהותיות בקביעתה או בהפעלתה של הבקרה הפנימית על דיווח כספי, אשר סביר שצפויים לפגוע ביכולתה של החברה לרשום, לעבד, לסכם ולדווח על מידע כספי; וכך-
 - (ב) כל תרמית, בין מהותית ובין שאינה מהותית, בה מעורבת ההנהלה או מעורבים עובדים אחרים שיש להם תפקיד משמעותי בבקרה הפנימית של החברה על דיווח כספי.
- אין באמור לעיל לגרוע מאחריותי או מאחריות כל אדם אחר, על פי כל דין.


מנחם אשכנזי, מנכ"ל


תאריך

יהב פ.ר.ח - חברה לניהול קופות גמל בע"מ
הצהרת הגורם הבכיר בתחום הכספים

אני, דורון ארגוב, רו"ח, מצהיר כי:

1. סקרתי את הדוח הרבעוני של יהב פ.ר.ח - חברה לניהול קופות גמל בע"מ (להלן: "החברה") לרבעון שהסתיים ביום 31 במרץ 2011 (להלן: "הדוח").
 2. בהתבסס על ידיעתי, הדוח איננו כולל כל מצג לא נכון של עובדה מהותית ולא חסר בו מצג של עובדה מהותית הנחוץ כדי שהמצגים שנכללו בו, לאור הנסיבות בהן נכללו אותם מצגים, לא יהיו מטעים בהתייחס לתקופה המכוסה בדוח.
 3. בהתבסס על ידיעתי, הדוחות הכספיים הרבעוניים ומידע כספי אחר הכלול בדוח משקפים באופן נאות, מכל הבחינות המהותיות, את המצב הכספי ואת תוצאות הפעולות של החברה למועדים ולתקופות המכוסים בדוח.
 4. אני ואחרים בחברה המצהירים הצהרה זו אחראים לקביעתם ולקיומם של בקורות ונהלים לגבי הגילוי ולבקרה הפנימית על דיווח כספי של החברה; וכן-
(א) קבענו בקורות ונהלים כאלה, או גרמנו לקביעתם תחת פיקוחנו של בקורות ונהלים כאלה, המיועדים להבטיח שמידע מהותי המתייחס לחברה, מובא לידיעתנו על ידי אחרים בחברה, בפרט במהלך תקופת ההכנה של הדוח;
(ב) קבענו בקרה פנימית על דיווח כספי, או פיקוחנו על קביעת בקרה פנימית על דיווח כספי, המיועדת לספק מידה סבירה של ביטחון לגבי מהימנות הדיווח הכספי ולכך שהדוחות הכספיים ערוכים בהתאם לתקני דיווח בינלאומיים (IFRS) ולהוראות הממונה על שוק ההון;
(ג) הערכנו את האפקטיביות של הבקורות והנהלים לגבי הגילוי של החברה והצגנו את מסקנותינו לגבי האפקטיביות של הבקורות והנהלים לגבי הגילוי, לתום התקופה המכוסה בדוח בהתבסס על הערכתנו; וכן-
(ד) גילינו בדוח כל שינוי בבקרה הפנימית של החברה על דיווח כספי שאירע ברבעון זה שהשפיע באופן מהותי, או סביר שצפוי להשפיע באופן מהותי, על הבקרה הפנימית של החברה על דיווח כספי. וכן-
 5. אני ואחרים בחברה המצהירים הצהרה זו גילינו לרואה החשבון המבקר, לדירקטוריון ולוועדת הביקורת של הדירקטוריון של החברה, בהתבסס על הערכתנו העדכנית ביותר לגבי הבקרה הפנימית על דיווח כספי:
(א) את כל הליקויים המשמעותיים והחולשות המהותיות בקביעתה או בהפעלתה של הבקרה הפנימית על דיווח כספי, אשר סביר שצפויים לפגוע ביכולתה של החברה לרשום, לעבד, לסכם ולדווח על מידע כספי; וכן-
(ב) כל תרמית, בין מהותית ובין שאינה מהותית, בה מעורבת ההנהלה או מעורבים עובדים אחרים שיש להם תפקיד משמעותי בבקרה הפנימית של החברה על דיווח כספי.
- אין באמור לעיל כדי לגרוע מאחריותי או מאחריות כל אדם אחר, על פי כל דין.

דורון ארגוב, רו"ח, הגורם הבכיר בתחום הכספים

תאריך

SHARONY ARIE	C.P.A. (ISR.)
SHEFLER ELI	C.P.A. (ISR.)
BRAF GIL	C.P.A. (ISR.) M.B.A.
SHEFLER EREZ	C.P.A. (ISR.)
ESHEL BARUCH	C.P.A. (ISR.)
DARVISH TZION	C.P.A. (ISR.)
PRIESS HANA	C.P.A. (ISR.)
BERMAN GIL	C.P.A. (ISR.), Adv.
LEIBOVITCH SHLOMO	C.P.A. (ISR.)
SHAYZAF JACOB	Eng., M.Sc



רואה חשבון	שרוני אריה
רואה חשבון	שפּלר אלי
רואה חשבון, M.B.A.	בראף גיל
רואה חשבון	שפּלר ארז
רואה חשבון	אשל ברוך
רואה חשבון	דרויש ציון
רואה חשבון	פרייס חנה
רואה חשבון, עורך דין	ברמן גיל
רואה חשבון	לייבוויץ שלמה
מהנדס, תעשייה וניהול	שיף יעקב

דוח סקירה של רואה החשבון המבקר לבעלי המניות

של

יהב פ.ר.ח. - חברה לניהול קופות גמל בע"מ

סקרנו את המידע הכספי המצורף של יהב פ.ר.ח. - חברה לניהול קופות גמל בע"מ (להלן: "החברה"), הכולל את הדוחות התמציתיים על המצב הכספי לימים 31 במרץ 2011 ו-2010 ואת הדוחות על הרווח הכולל לתקופה של שלושת החודשים שהסתיימה באותם תאריכים. הדירקטוריון וההנהלה אחראיים לעריכה ולהצגה של מידע כספי לתקופות ביניים אלה בהתאם לתקן חשבונאות בינלאומי IAS 34 "דיווח כספי לתקופות ביניים", וכן הם אחראים לעריכת מידע כספי לתקופות ביניים אלה לפי הנחיות משרד האוצר - אגף שוק ההון, ביטוח וחיסכון. אחריותנו היא להביע מסקנה על מידע כספי לתקופות ביניים אלה בהתבסס על סקירתנו.

היקף הסקירה

ערכנו את סקירתנו בהתאם לתקן סקירה 1 של לשכת רואי חשבון בישראל "סקירה של מידע כספי לתקופות ביניים הנערכת על ידי רואה החשבון המבקר של היישות". סקירה של מידע כספי לתקופות ביניים מורכבת מבירורים, בעיקר עם אנשים האחראים לעניינים הכספיים והחשבונאיים, ומיישום נהלי סקירה אנליטיים ואחרים. סקירה הינה מצומצמת בהיקפה במידה ניכרת מאשר ביקורת הנערכת בהתאם לתקני ביקורת מקובלים בישראל ולפיכך אינה מאפשרת לנו להשיג ביטחון שניודע לכל העניינים המשמעותיים שהיו יכולים להיות מזוהים בביקורת. בהתאם לכך, אין לנו מחויבים חוות דעת של ביקורת.

מסקנה

בהתבסס על סקירתנו, לא בא לתשומת ליבנו דבר הגורם לנו לסבור שהמידע הכספי הנ"ל אינו ערוך, מכל הבחינות המהותיות, בהתאם לתקן חשבונאות בינלאומי IAS 34.

בנוסף לאמור בפסקה הקודמת, בהתבסס על סקירתנו, לא בא לתשומת ליבנו דבר הגורם לנו לסבור שהמידע הכספי הנ"ל אינו ממלא, מכל הבחינות המהותיות, אחר הנחיות משרד האוצר - אגף שוק ההון, ביטוח וחיסכון.

שרוני-שפּלר ושות'
רואי חשבון

רמת-גן,

ח' באייר תשע"א
12 במאי 2011

S:\נספחים\2011\יהב פרח - דוח סקירה - 31 במרץ 2011.doc

יהב פ.ר.ח - חברה לניהול קופות גמל בע"מ

תמצית דוחות על המצב הכספי

(באלפי שקלים חדשים)

<u>ליום</u>	<u>ליום</u>	<u>ליום</u>	<u>באור</u>
<u>31/12/10</u>	<u>31/3/10</u>	<u>31/3/11</u>	
(מבוקר)	(לא מבוקר)	(לא מבוקר)	

נכסים

נכסים שוטפים

מזומנים בבנקים
סך כל הנכסים

<u>271</u>	<u>121</u>	<u>208</u>	
<u>271</u>	<u>121</u>	<u>208</u>	

התחייבויות והון

התחייבויות שוטפות

הוצאות לשלם לנותני שרותים
זכאים - קרן ההשתלמות
סך הכל התחייבויות שוטפות

221	121	186	
<u>50</u>	-	<u>22</u>	3
271	121	208	

הון

סך התחייבויות והון

-	-	-	
<u>271</u>	<u>121</u>	<u>208</u>	

הבאורים המצורפים מהווים חלק בלתי נפרד מהדוחות הכספיים.

דורון ארנוב, ב"ח
הגורם הבכיר בתחום מספיים

מנחם אשכנזי
מנכ"ל

הרולד בר, עו"ד
יו"ר הדירקטוריון

תאריך אישור הדוחות הכספיים

דוחות על הרווח הכולל

(באלפי שקלים חדשים)

לשנה שנסתיימה	לשלושת החודשים		באור	
	שנסתיימו	שנסתיימו		
ביום 31/12/10	ביום 31/03/10	ביום 31/03/11		
מבוקר	לא מבוקר	לא מבוקר		
			4	הכנסות
1,009	232	272		דמי ניהול מקרן ההשתלמות
1	-	1		הכנסות ממזומנים ושוי מזומנים
1,010	232	273		סך כל ההכנסות
			5	הוצאות
64	14	7		הוצאות שכר ונלוות
48	-	12		דמי גמולים והחזר הוצאות לדירקטורים וחברי ועדות
281	75	54		שירותי תפעול (בנק יהב)
27	-	43		שירותי תפעול משלימים (מגן שלי"ם)
144	36	41		דמי ניהול תיק השקעות
68	15	21		ייעוץ השקעות
51	9	15		ביקורת חשבונות
74	17	21		יעוץ משפטי
27	4	5		שרותים מקצועיים
95	24	24		מבקר פנימי
7	-	-		ימי עיון והשתלמויות
3	3	3		אגרות
24	6	8		שכר דירה ואחזקת משרד
12	3	5		פרסום ושיווק
52	22	11		דיוור לעמיתים
11	4	3		הוצאות אחרות
22	-	-		סריקת מסמכים
1,010	232	273		סך כל ההוצאות
				רווח כולל

הבאורים המצורפים מהווים חלק בלתי נפרד מהדוחות הכספיים.

יהב פ.ר.ח - חברה לניהול קופות גמל בע"מ

באורים לדוחות הכספיים ביניים ליום 31 במרץ 2011

באור 1 – כללי

יהב פ.ר.ח - חברה לניהול קופות גמל בע"מ (להלן "החברה") מנהלת את פ.ר.ח - קרן השתלמות לעובדים במקצועות הפרה-רפואיים (להלן "הקרן").

באור 2 – מדיניות חשבונאית

א. עיקרי המדיניות החשבונאית

הדוחות הכספיים התמציתיים (להלן - "דוחות כספיים ביניים") של החברה נערכו בהתאם לתקן חשבונאות בינלאומי IAS 34, "דיווח כספי לתקופות ביניים", של תקני דיווח כספי בינלאומיים IFRS (להלן "התקן"), ובהתאם להנחיות הממונה על שוק ההון ביטוח וחסכון שבאגף האוצר.

בדוחות הכספיים לא נכלל דוח על השינויים בהון העצמי, הואיל ואין לחברה הון עצמי ממשי. עיקרי המדיניות החשבונאית אשר יושמו בעריכת הדוחות הכספיים ביניים, הינם עקביים לאלה אשר יושמו בעריכת הדוחות הכספיים השנתיים ליום 31 בדצמבר 2010, אלא אם נאמר אחרת. יש לעיין בתמצית דוחות אלה בהקשר לדוחות הכספיים השנתיים ליום 31 בדצמבר 2010 ולביאורים שנלוו אליהם.

ב. שימוש באומדנים ושיקול דעת

בעריכת הדוחות הכספיים בהתאם ל-IFRS, נדרשת הנהלת החברה להשתמש בשיקול דעת בהערכות, אומדנים והנחות אשר משפיעים על יישום המדיניות ועל הסכומים של נכסים והתחייבויות, הכנסות והוצאות. יובהר שהתוצאות בפועל עלולות להיות שונות מאומדנים אלו.

בעת גיבושם של אומדנים חשבונאיים המשמשים בהכנת הדוחות הכספיים של החברה, נדרשה הנהלת החברה להניח הנחות באשר לנסיבות ואירועים הכרוכים באי וודאות משמעותית. בשיקול דעתה בקביעת האומדנים, מתבססת הנהלת החברה על עובדות שונות, גורמים חיצוניים ועל הנחות סבירות בהתאם לנסיבות המתאימות לכל אומדן. שינויים באומדנים חשבונאיים מוכרים בתקופה שבה תוקנו האומדנים ובכל תקופה עתידית מושפעת.

יהב פ.ר.ח - חברה לניהול קופות גמל בע"מ

באורים לדוחות הכספיים ביניים

ליום 31 במרץ 2011

באור 3 – יתרת קרן ההשתלמות

יתרת הקרן בדוחות על המצב הכספי של החברה משקפת את ההפרש בין דמי הניהול, שנגבו מהעמיתים והועברו לחברה, ובין הוצאות החברה. במקרים בהם החברה צריכה לשלם לספקים מעבר לדמי הניהול שהועברו לה מהקרן, הקרן מעבירה לחברה מקדמה על חשבון דמי הניהול העתידיים, שייגבו מהעמיתים.

באור 4 – הכנסות מדמי ניהול

עיקר הכנסות החברה נובע מדמי הניהול שהחברה גובה מעמיתי הקרן. הקרן היא קופת גמל ענפית ולפיכך החברה גובה מהקרן דמי ניהול על פי הוצאותיה, ובכפוף לשיעור המרבי על פי הוראות כל דין.

באור 5 – הוצאות

ההוצאות של החברה הן ההוצאות הנדרשות לשם הפעלת הקרן, לרבות ההוצאות לצורך הפעלת החברה שכל עיסוקה הוא הפעלת הקרן.